



İSTANBUL BÜYÜKŞEHİR BELEDİYESİ

2012 YILI

OCAK-MART DÖNEMİ BÜTÇE UYGULAMA SONUÇLARI



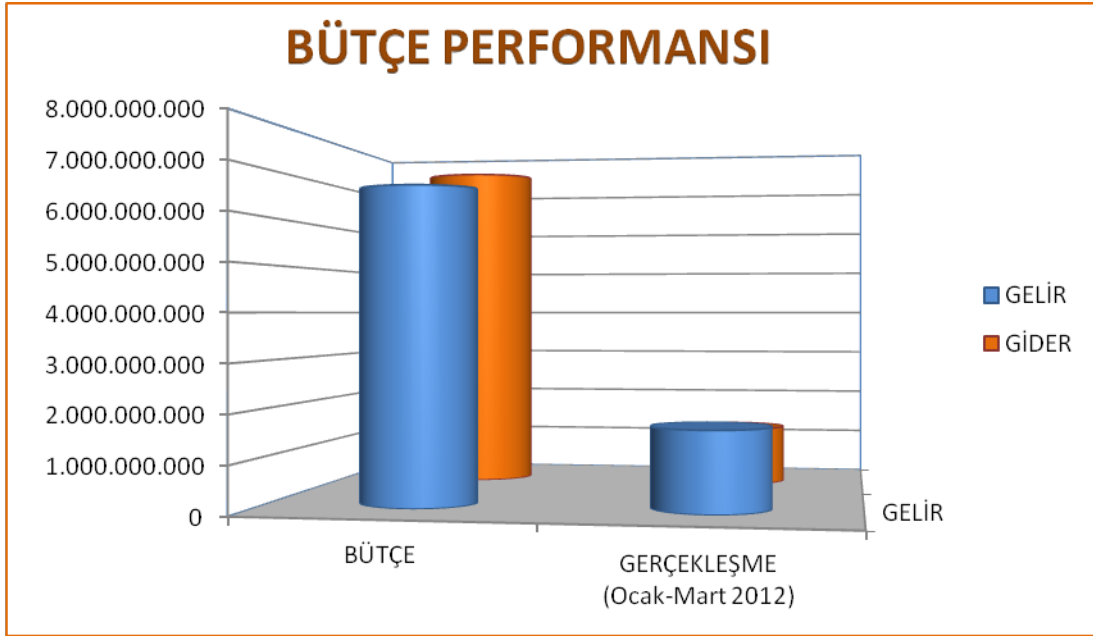
GİRİŞ

Belediyemizin, 2012 mali yılı bütçesine bakacak olursak; 2012 yılı gelir bütçemiz 6 milyar 600 milyon TL olarak tahmin edilmiş, ‘Finansmanın Ekonomik Sınıflandırması Cetveli’ nde yer aldığı üzere 700 milyon TL borçlanma öngörülmüştür. Buna karşılık yine büyük bölümü yatırım harcamalarından oluşan gider bütçemiz de 7 milyar 300 milyon TL olarak hedeflenmiştir.

2012 yılı mart sonu itibariyle gelir gerçekleşmesi 1 milyar 676 milyon 804 bin TL, gider gerçekleşmesi 1 milyar 284 milyon 626 bin TL’dir.

Tablo 1 : 2012 Yılı Ocak-Mart Dönemi Gelir-Gider Bütçe ve Gerçekleşmesi

2012 YILI BÜTÇE PERFORMANSI			
	BÜTÇE	GERÇEKLEŞME (Ocak-Mart 2012)	%
GELİR	6.600.000.000	1.676.803.834,33	25,4%
GİDER	7.300.000.000	1.284.625.789,44	17,6%



A. BÜTÇE GİDERLERİ

Belediyemiz 2012 Mali Yılı Bütçesinde; **Personel Giderleri** için 647 milyon 580 bin TL, **Sosyal Güvenlik Kurumuna Devlet Primi Giderleri** için 121 milyon 891 bin TL, **Mal ve Hizmet Alım Giderleri** için 1 milyar 633 milyon 178 bin TL, **Faiz Giderleri** için 202 milyon 325 bin TL, **Cari Transferler** için 274 milyon 979 bin TL, **Sermaye Giderleri** için 2 milyar 992 milyon 548 bin TL, **Sermaye Transferleri** için 207 milyon 500 bin TL, **Borç verme** için 520 milyon TL, **Yedek Ödenekler** için de 700 milyon TL olmak üzere toplam 7 milyar 300 milyon TL ödenek ayrılmıştır.

2012 yılı ekonomik sınıflandırmaya göre bütçe ödenekleri, ödeneklerin ilk üç aydaki gerçekleşme oranları, toplam gerçekleşme içindeki payları aşağıdaki tabloda gösterilmiştir.

Tablo 2: 2012 Yılı Bütçe Başlangıç Ödenekleri, İlk Üç Aylık Gerçekleşme Tutarları, Gerçekleşme Oranları ve Toplam Gerçekleşme İçindeki Payları

EKONOMİK SINIFLANDIRMAYA GÖRE 2012 YILI OCAK-MART DÖNEMİ BÜTÇE GİDERLERİ				
TL				
AÇIKLAMA	2012 BÜTÇE	2012 YILI OCAK-MART DÖNEMİ GERÇ.	GERÇ/BÜTÇE ORANI	TOPLAM GERÇ. İÇİNDEKİ PAYI
PERSONEL GİDERLERİ	647.579.930	160.348.225,38	24,8%	12,5%
SOSYAL GÜV.KUR.DEV.PRİMİ GİD.	121.891.193	23.719.453,83	19,5%	1,8%
MAL VE HİZMET ALIM GİDERLERİ	1.633.177.622	304.856.881,90	18,7%	23,7%
FAİZ GİDERLERİ	202.325.000	49.306.786,01	24,4%	3,8%
CARİ TRANSFERLER	274.978.500	45.867.595,38	16,7%	3,6%
SERMAYE GİDERLERİ	2.992.547.755	399.284.950,65	13,3%	31,1%
SERMAYE TRANSFERLERİ	207.500.000	1.241.896,29	0,6%	0,1%
BORÇ VERME	520.000.000	300.000.000,00	57,7%	23,4%
YEDEK ÖDENEKLER	700.000.000		0,0%	0,0%
TOPLAM	7.300.000.000	1.284.625.789,44	17,6%	100,0%

2012 yılı Ocak-Mart dönemde **Personel Giderleri** bütçesine göre %24,8'lik bir oran ile 160 milyon 348 bin TL, **Sosyal Güvenlik Kurumuna Devlet Primi Giderleri** %19,5'lik bir oran ile 23 milyon 719 bin TL, **Mal ve Hizmet Alım Giderleri** %18,7'lik bir oran ile 304 milyon 857 bin TL, **Faiz Giderleri** %24,4'lük bir oran ile 49 milyon 307 bin TL, **Cari Transferler** %16,7'lik bir oran ile 45 milyon 868 bin TL, **Sermaye Giderleri** %13,3'lük bir oran ile 399 milyon 285 bin TL, **Sermaye Transferleri** %0,6'lık bir oran ile 1 milyon 242 bin TL, **Borç Verme** ise %57,7'lik bir oran ile 300 milyon TL olarak gerçekleşmiştir.

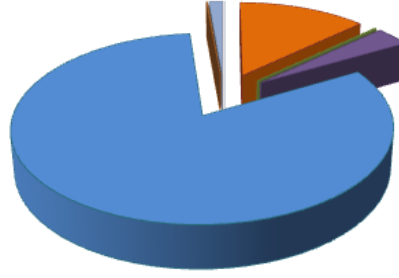
Mal ve Hizmet Alım Giderleri

2012 Yılı Ocak-Mart döneminde mal ve hizmet alım giderleri için toplam 304 milyon 857 bin TL harcama yapılmıştır. Mal ve hizmet alım giderlerinin toplam gider gerçekleşmesi içindeki payı % 23,7 olurken, bütçesine göre gerçekleşme oranı da %18,7 olmuştur.

Tablo 3: 2012 Yılı Mal ve Hizmet Alım Giderleri Bütçesi ve Ocak-Mart Dönemi Gerçekleşmeleri

2012 YILI (03) MAL VE HİZMET ALIM GİDERLERİ				
TL				
MAL VE HİZMET ALIM GİDERLERİ	BÜTÇE	31.03.2012 GERÇEKLEŞEME	GERÇ/ BÜTÇE ORANI	TOPLAM GERÇ. İÇİN. PAYI
ÜRETİME YÖNELİK MAL VE HİZMET AL.G.	100.000	0,00	0,0%	0,0%
TÜKETİME YÖNELİK MAL VE HİZMET AL.G.	152.970.806	39.754.562,73	26,0%	13,0%
YOLLUKLAR	1.957.405	491.512,04	25,1%	0,2%
GÖREV GİDERLERİ	44.605.273	10.724.450,78	24,0%	3,5%
HİZMET ALIMLARI	1.396.196.699	249.390.176,38	17,9%	81,8%
TEMSİL VE TANITMA GİDERLERİ	13.900.000	286.060,07	2,1%	0,1%
MENKUL MAL, GAYRİMADDİ HAK AL., BAK.ON.	19.667.510	4.191.388,77	21,3%	1,4%
GAYRİMENKUL BAKIM ONARIM G.	2.779.929	18.356,67	0,7%	0,0%
TEDAVİ VE CENAZE G.	1.000.000	374,46	0,0%	0,0%
TOPLAM	1.633.177.622	304.856.881,90	18,7%	100,0%

MAL VE HİZMET ALIM GİDER GERÇEKLEŞMESİ



- | | |
|---|--|
| ■ ÜRETİME YÖNELİK MAL VE HİZMET AL.G. | ■ TÜKETİME YÖNELİK MAL VE HİZMET AL.G. |
| ■ YOLLUKLAR | ■ GÖREV GİDERLERİ |
| ■ HİZMET ALIMLARI | ■ TEMSİL VE TANITMA GİDERLERİ |
| ■ MENKUL MAL, GAYRİMADDİ HAK AL., BAK.ON. | ■ GAYRİMENKUL BAKIM ONARIM G. |
| ■ TEDAVİ VE CENAZE G. | |

Sermaye Giderleri

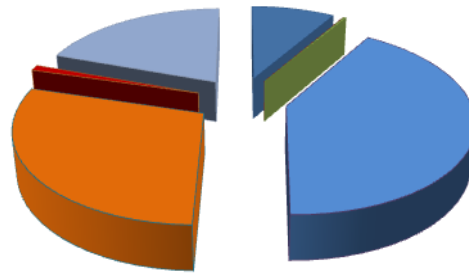
2012 Yılı Ocak-Mart döneminde; metro yatırımları, dere ıslahları, alt-üst geçitler, köprülü kavşak ve viyadük yapımları, trafik ve yol düzenleme işleri, asfalt gibi yatırım giderlerimizin yer aldığı sermaye giderleri için toplam 399 milyon 285 bin TL harcama yapılmıştır. Sermaye giderlerinin 2012 yılının Ocak-Mart döneminde toplam gider gerçekleşmesi içindeki payı %31,1 , bütçesine göre gerçekleşme oranı ise % 13,3'tür.

2012 yılının ilk üç ayında sermaye giderleri içerisinde mamul mal alımlarına 34 milyon 389 bin TL, menkul sermaye üretim giderlerine 84 bin TL, gayri maddi hak alımlarına 951 bin TL, gayrimenkul alımları ve kamulaştırmasına 165 milyon 475 bin TL, gayrimenkul sermaye üretim giderlerine 116 milyon 188 bin TL, menkul malların büyük onarım giderlerine 3 milyon 806 bin TL, gayrimenkul büyük onarım giderlerine 78 milyon 392 bin TL harcama yapılmıştır.

Tablo 4: 2012 Yılı Sermaye Giderleri Bütçesi ve Ocak-Mart Dönemi Gerçekleşmeleri

2012 YILI (06) SERMAYE GİDERLERİ				
SERMAYE GİDERLERİ	BÜTÇE	31.03.2012 GERÇEKLEŞEME	GERÇ/ BÜTÇE ORANI	TL
				TOPLAM GERÇ. İÇİN.
MAMUL MAL ALIMLARI	171.167.793	34.388.777,88	20,1%	8,6%
MENKUL SERMAYE ÜRETİM GİDERLERİ	1.200.000	83.603,00	7,0%	0,0%
GAYRİ MADDİ HAK ALIMLARI	12.351.000	951.003,65	7,7%	0,2%
GAYRİMENKUL ALIM VE KAMULAŞTIRMASI	438.690.000	165.475.360,14	37,7%	41,4%
GAYRİMENKUL SERMAYE ÜRETİM GİDERLERİ	1.542.914.962	116.188.040,06	7,5%	29,1%
MENKUL MALLARIN BÜYÜK ONARIM GİDERLERİ	19.250.000	3.805.670,95	19,8%	1,0%
GAYRİMENKUL BÜYÜK ONARIM GİDERLERİ	806.774.000	78.392.494,97	9,7%	19,6%
DİĞER SERMAYE GİDERLERİ	200.000	0,00	0,0%	0,0%
TOPLAM	2.992.547.755	399.284.950,65	13,3%	100,0%

SERMAYE GİDER GERÇEKLEŞMESİ



- MAMUL MAL ALIMLARI
- GAYRİ MADDİ HAK ALIMLARI
- GAYRİMENKUL SERMAYE ÜRETİM GİDERLERİ
- GAYRİMENKUL BÜYÜK ONARIM GİDERLERİ
- MENKUL SERMAYE ÜRETİM GİDERLERİ
- GAYRİMENKUL ALIM VE KAMULAŞTIRMASI
- MENKUL MALLARIN BÜYÜK ONARIM GİDERLERİ

B. BÜTÇE GELİRLERİ

2012 yılı bütçemizin **gelir kısmı**; % 1,9 vergi gelirleri, % 6,8 teşebbüs ve mülkiyet gelirleri, % 0,5 alınan bağış ve yardımlar ile özel gelirler, % 87,9 diğer gelirler, % 2,9 sermaye gelirleri, olmak üzere toplam 6 milyar 600 milyon TL olarak tahmin edilmiştir.

Tablo 5: 2012 Yılı Gelir Bütçesi ve Üç Aylık Gerçekleşmesi

AÇIKLAMA	2012 BÜTÇE	31.03.2012 GERÇEK.	GERÇ/BÜTÇE ORANI	TOPLAM GERÇ. İÇİNDEKİ PAYI
				TL
VERGİ GELİRLERİ	123.565.000	34.118.769,67	27,6%	2,0%
TEŞEBBÜS VE MÜLKİYET GELİR.	448.512.000	82.743.641,89	18,4%	4,9%
ALINAN BAĞIŞ VE YARDIMLAR	36.110.000	10.445.651,71	28,9%	0,6%
DİĞER GELİRLER	5.801.054.000	1.498.014.788,77	25,8%	89,3%
FAİZ GELİRLERİ	6.200.000	2.866.183,42	46,2%	0,2%
KİŞİ VE KURUMLARDAN ALINAN PAYLAR	5.660.200.000	1.407.262.380,52	24,9%	83,9%
- İller Bankası	830.000.000	204.419.498,69	24,6%	12,2%
- Maliye Bakanlığı	4.700.000.000	1.170.616.902,58	24,9%	69,8%
- Diğer Paylar	130.200.000	32.225.979,25	24,8%	1,9%
PARA CEZALARI	25.550.000	4.932.401,87	19,3%	0,3%
DİĞER ÇEŞİTLİ GELİRLER	109.104.000	82.953.822,96	76,0%	4,9%
SERMAYE GELİRLERİ	194.330.000	53.790.640,63	27,7%	3,2%
TAŞINMAZ SATIŞ GELİRLERİ	194.100.000	53.747.040,75	27,7%	3,2%
TAŞINIR SATIŞ GELİRLERİ	230.000	43.599,88	19,0%	0,0%
RED VE İADELER (-)	3.571.000	2.309.658,34	64,7%	0,1%
TOPLAM	6.600.000.000	1.676.803.834,33	25,4%	100,0%

Mart sonu itibariyle, toplam gelir gerçekleşmesi içinde, Vergi Gelirlerinin payı % 2,0; Teşebbüs ve Mülkiyet Gelirlerinin payı %4,9 ; Alınan Bağış ve Yardımların payı % 0,6; Faizler, Paylar ve Cezalardan oluşan Diğer Gelirlerin payı %89,3; Sermaye Gelirlerinin payı % 3,2 düzeyinde olmuştur.

C. FİNANSMAN

Bilindiği üzere Büyükşehir Belediyemizin ulaşım, alt yapı, çevre, itfaiye, vb. gibi alanlarda yapılan büyük ölçekli yatırımlarının hızlı bir şekilde tamamlanabilmesi için ilave kaynaklara ihtiyaç duyulabilmektedir. İhtiyaç duyulan bu ilave kaynakların temini için Büyükşehir Belediye Meclisimizin kararları doğrultusunda iç ve dış borçlanma yapılmıştır.

İstanbul Büyükşehir Belediyesinin bütçesinde öngörmüş olduğu finansman rakamı 700 milyon TL' dir.

2012 yılının Ocak-Mart döneminde 11 milyon 2 bin TL iç borçlanma yapılmış, 217 milyon 413 bin TL iç borçlanma geri ödemesi gerçekleştirilmiştir. Yine aynı dönemde 111 milyon 561 bin TL dış borçlanma, 33 milyon 186 bin TL dış borçlanma geri ödemesi yapılmıştır.

Tablo 6: 2012 Yılı Finansman Tablosu

AÇIKLAMA	2012 BÜTÇE	31.03.2012 GERÇEKLEŞME
		TL
İÇ BORÇLANMA	136.928.451	-206.410.589,94
KULLANIM (İHRAC)	640.000.000	11.002.470,61
ÖDEME	-503.071.549	-217.413.060,55
DIŞ BORÇLANMA	563.071.549	78.374.713,18
KULLANIM (İHRAC)	947.438.491	111.561.134,38
ÖDEME	-384.366.942	-33.186.421,20
TOPLAM	700.000.000	-128.035.876,76